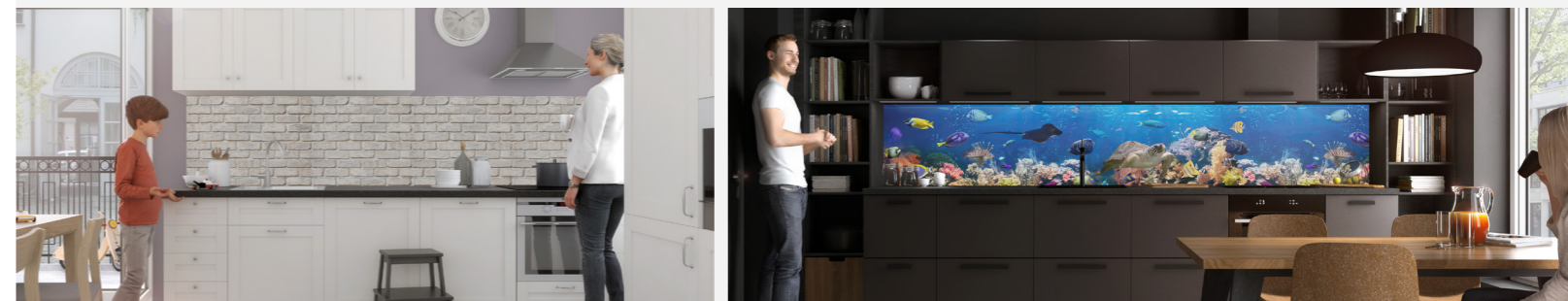


Consigli

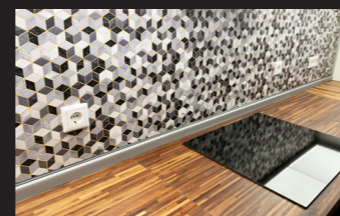
- // Non è necessario premere con forza il rivestimento da cucina nelle fughe o scanalature. Aderisce anche senza farlo. Non lisciarlo con una spatola.
- // La forza adesiva completa si raggiunge dopo 24 ore. Dopo la posa a umido, la colla farà presa appena l'acqua sarà evaporata. Se si stacca da sola, è stato usato troppo detersivo (posa a umido). In tal caso, fissare il paraschizzi dalla parte anteriore e attendere qualche giorno.
- // Fughe e bordi ruvidi possono essere lisciati prima con Fugofill (rimovibile). Per ottenere una superficie perfettamente piana, preparare eventuali irregolarità se necessario.
- // Pulizia: la plastica è più soggetta a graffi rispetto a vetro o ceramica. Per goderti a lungo il tuo paraschizzi, consigliamo di pulirlo con una spugna (non in microfibra) e un po' di detersivo. Se vuoi, asciuga con un asciugamano in spugna. Usa panni puliti ed evita troppa pressione.
- // Consigliamo i seguenti attrezzi: forbici affilate Dahle 50010, un taglierino Olfa L5 (per le prese elettriche) e nastro adesivo Tesa Premium CLASSIC.
- // Provalo prima senza fissarlo alla parete (con la pellicola posteriore) per vedere dove potrebbero esserci "punti critici".



Substrati: Panoramica e note

Tipo di substrato	Idoneità	Controlla sempre prima la clausola di responsabilità, e
Intonaco di finitura, stucco fine, cartongesso, rete in fibra di vetro liscia a parete	✓	Pulire da polvere e sabbia Se serve, applicare primer adesivo (prima test)
Parete dipinta	✓	Parete liscia con pittura adatta
Superficie verniciata	✓	Incollaggio a umido
Piastrelle	✓	Incollaggio a umido
Vetro	✓	Incollaggio a umido
Dibond in alluminio, plexiglass	✓	Incollaggio a umido
pannello in MDF	✓	Se necessario, applicare un primer
Carta da parati con texture	?	Può funzionare. Tuttavia consigliamo la nostra versione PREMIUM, sviluppata apposta. Se serve, usare colla di montaggio.
Pannello OSB, legno grezzo		
Intonaco di fondo/intonaco a spruzzo		Su intonaco molto ruvido (grana 2-5 o più), il prodotto aderisce solo in superficie. La forza adesiva si riduce quindi al 5-10%. Se serve, riempire i vuoti con colla di montaggio.
Rivestimenti impermeabilizzanti, vernice al lattice, pelle di elefante		Rivestimenti speciali impediscono l'adesione alla superficie.
Carta da parati in fibra di vetro, metallo, tessuto non tessuto espanso, vinile e laccata		Le carte da parati speciali in rilievo sono spesso sigillate: ciò impedisce l'adesione. Ripristinare l'adesione carteggiando leggermente con carta grana 100.
Superficie unta/sporca		es. vecchia carta da parati, casa di fumatori
Substrato friabile, vernice che sfalda		es. intonaco friabile, pittura scrostata, pittura decorativa molto sfarinante, intonaco d'argilla

Attualità Esempi dei nostri clienti



Scrivici la tua esperienza col progetto "Paraschizzi cucina" ed entra nella community. Anche su Instagram: #stickerprofis

Incolliamo! È divertente!

- // Rapida e facile da applicare, riposizionabile senza residui
- // Tutorial video per seguire facilmente i passaggi
- // Aderisce quasi ovunque*: piastrelle, intonaco fine, cartongesso, pareti lisce verniciate...
- // Resistente al calore e facile da pulire
- // Rimovibile senza residui

*Vedi tabella dettagliata dei supporti / restrizioni sul sito

Il mio paraschizzi.

Istruzioni importanti per l'uso e la sicurezza:

Nota bene quanto segue!

- // Controllare il prodotto per danni e difetti prima del montaggio.
- // Prima del montaggio, verificare l'orientamento del motivo (es. ombre delle pietre in basso).
- // Fare attenzione a non graffiare la superficie durante tutto il montaggio.
- // I bordi dei pezzi tagliati possono essere affilati—rischio di tagli.
- // Pulire il supporto prima dell'applicazione, altrimenti la colla aderisce allo sporco invece che alla parete.
- // La panoramica dei supporti allegata è una guida utile e si basa sulla nostra esperienza degli ultimi 6 anni. Nota: "intonaco" e "pittura" possono variare. L'adesione dipende da molti fattori. Verificare la situazione sul posto ed eseguire i lavori preparatori necessari. Il codice QR rimanda a una guida semplice. Questa guida non è esaustiva.
- // Rispettare la distanza di sicurezza dal bordo esterno alla parete indicata dal produttore del piano cottura. Per esempio, 5 cm.
- // Non adatto a fornelli a gas e forni con sfiato posteriore (raro).



SCANNAMI



Sotterraneo

Posa a secco su pittura o intonaco:

Nota: staccandolo più volte, anche residui di intonaco e pittura possono staccarsi e depositarsi sullo strato adesivo. Ciò riduce molto la forza adesiva.

Parete posteriore per cucina Pro · Informazioni sul produttore e responsabile:

StickerProfis Hubertus Pohlmann e.K. · Am Siedenkamp 31 · D-21640 Bliedersdorf
stickerprofis.de/contatti

Istruzioni di montaggio per paraschizzi PRO



1. Misura Per prima cosa, dovrai misurare la superficie del paraschizzi della tua
2. Togliete i fusibili! Prima di rimuovere i coperchi delle prese.

SCANNAMI
Tutorial video

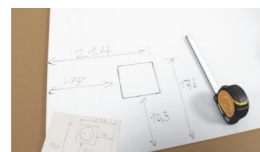


Tagli perfettamente puliti
con le forbici Dahle e un taglierino

Per ottenere il **miglior risultato**, abbiamo creato una semplice **guida** passo passo per montare il tuo paraschizzi.
Preferisci **improvvisare**? Di solito riesce **perfettamente** anche senza leggere tutta la guida.

3. Misura e ritaglia le prese

È davvero facile: misura, segna e infine ritaglia.



SCANNAMI



Tutorial video

4. Preparare la superficie per l'incollaggio a umido

SCANNAMI

Tutorial video



Se applichi il paraschizzi su superfici molto lisce come piastrelle, vetro o pellicola protetti-piastrelle, inumidisci la superficie poco prima con un velo d'acqua sottile (senza grosse gocce): inumidisci un panno con acqua e sapone (non troppo detergente, altrimenti non aderisce e si stacca). Così, su superfici lisce, puoi riposizionare o rimuovere il paraschizzi.

5. Fine

SCANNAMI

Link di aiuto



Angoli parete: taglia il paraschizzi su misura e accosta qui i pezzi. Se vuoi, usa silicone neutro o un profilo angolare abbinato del fai da te.

Are you installing the kitchen backsplash on your own?

We'll show you how to do it.

SCANNAMI



Tutorial video

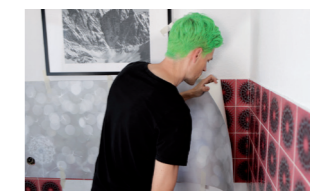
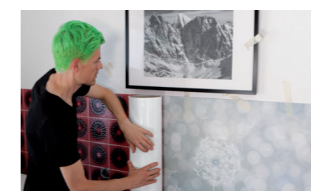
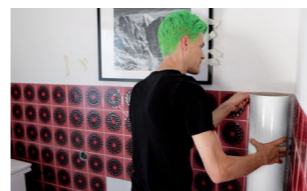
A. Rimuovere la pellicola protettiva sul retro

Incidi con cautela la pellicola bianca sul retro in strisce verticali larghe circa 20 cm con un cutter. **Attenzione:** non tagliare lo strato adesivo bianco né troppo a fondo, altrimenti sarà visibile sul lato stampato.

B. Montaggio

- B1 / Fissa il paraschizzi nella posizione desiderata con nastro da pittore.
- B2 / Stacca la prima striscia dal retro e premila delicatamente. Poi stacca la seconda striscia e premi di nuovo delicatamente.
- B3 / Procedi lentamente fino alla fine del paraschizzi. Poi continua come descritto al punto

5. Fine



Siete in due o tre?

Ecco il metodo rapido.

SCANNAMI



Tutorial video

A. Preparazione come ai punti 1, 2, 3 e 4

B. Montaggio

- B1 / Guarda i Tutorial video, con soluzioni pratiche dei nostri clienti.
- B2 / Appoggia il paraschizzi in verticale sul piano di lavoro. Stacca la pellicola protettiva bianca (o rossa) sul retro per circa 10 cm all'inizio e premi il lato adesivo contro la parete.
- B3 / Una persona stacca lentamente e in modo uniforme la pellicola protettiva, tenendo il paraschizzi lontano dalla parete. La seconda persona lo preme leggermente contro la parete. Evita pieghe marcate. Procedi lentamente nella direzione di montaggio.

5. Fine

