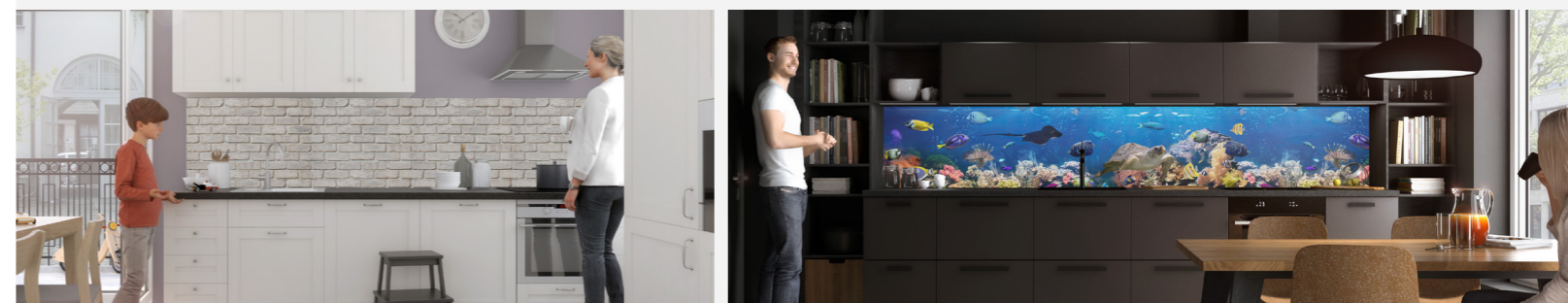


## Conseils

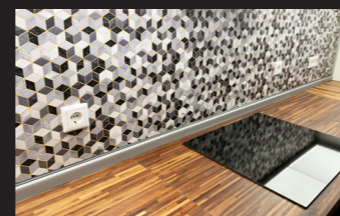
- // Il n'est pas nécessaire d'appuyer fortement le revêtement mural de cuisine dans les joints ou rainures. Il adhère même sans cela. Ne le lissez pas avec une raclette.
- // La force d'adhérence maximale est atteinte après 24 h. Après une pose humide, la colle prend dès que l'eau s'est évaporée. Si le panneau se décolle seul, trop de liquide vaisselle a été utilisé (pose humide). Dans ce cas, fixez la crédence de cuisine par l'avant et attendez quelques jours.
- // Les rainures et bords rugueux peuvent être lissés au préalable avec Fugofill (amovible). Pour obtenir une surface parfaitement plane, préparez les irrégularités si nécessaire.
- // Nettoyage : le plastique se raye plus facilement que le verre ou la céramique. Pour profiter longtemps de votre crédence, nous recommandons de la nettoyer avec une éponge (pas en microfibre) et un peu de liquide vaisselle. Si souhaité, séchez avec une serviette éponge. Utilisez des chiffons propres et évitez d'appuyer trop fort.
- // Nous recommandons les outils suivants : des ciseaux Dahle 50010 bien aiguisés, un cutter Olfa L5 (pour les prises électriques) et du ruban de masquage Tesa Premium CLASSIC.
- // Essayez d'abord le panneau à blanc sur le mur (avec le film arrière) pour repérer les éventuelles "zones problématiques".



## Supports : aperçu et remarques

Type de support	Adéquation	Lire d'abord la clause de responsabilité, et:
Enduit de finition, enduit fin, placoplâtre, treillis en fibre de verre mural lisse	✓	Nettoyer jusqu'à absence de poussière et sable Si besoin, appliquer un primaire d'accrochage (tester avant)
Mur peint	✓	Un mur lisse peint avec la peinture adaptée
Surface peinte	✓	Collage humide
Carreaux	✓	Collage humide
Verre	✓	Collage humide
Alu Dibond, plexiglas	✓	Collage humide
Panneau MDF	✓	Si besoin, utiliser un primaire
Papier peint texturé	?	Cela peut marcher. Mais nous recommandons notre version PREMIUM, conçue pour cet usage. Si besoin, utilisez une colle de montage.
Panneau OSB, bois brut		
Enduit de ragréage / enduit projeté		Sur enduit très grossier (grain 2-5 ou plus), le produit n'adhère qu'en surface. Sa force d'adhérence est donc réduite à 5-10 %. Si besoin, combler les creux avec une colle de montage.
Revêtements étanches, peinture latex, peau d'éléphant		Les revêtements spéciaux empêchent toute adhérence à la surface.
Fibre de verre, métal, intissé mousse, vinyle et papier peint laqué		Les papiers peints spéciaux en relief sont souvent scellés : cela empêche toute adhérence. Rétablissez l'adhérence en ponçant légèrement au papier abrasif grain 100.
Surface grasse / sale		p. ex. vieux papier peint, logement de fumeurs
Support friable, peinture farinante		p. ex. enduit friable, peinture écaillée, peinture décorative très farinante, enduit d'argile

## Actuelle Exemples de nos clients



Écris-nous tes expériences avec le projet « crédence de cuisine » et rejoins la communauté. Aussi sur Instagram : #stickerprofis

## C'est parti, on colle ! C'est fun !

- // Rapide et facile à poser, repositionnable sans résidus
- // Tutoriels vidéo pour suivre les étapes facilement
- // Adhère presque partout\*: carrelage, enduit fin, placoplâtre, murs peints lisses...
- // Résiste à la chaleur et se nettoie facilement
- // Amovible sans résidus
- // Découpe aux ciseaux affûtés

## Consignes d'utilisation importantes et mesures de sécurité :

*Veillez noter les points suivants à l'avance !*



- // Vérifiez le produit avant la pose pour détecter dommages et défauts.
- // Avant la pose, notez l'orientation du motif (p. ex. les ombres des pierres sont en bas).
- // Veillez à ne pas rayer la surface pendant toute la pose.
- // Les bords des pièces découpées peuvent être tranchants—risque de coupure.
- // Nettoyez le support avant l'application, sinon la colle adhère à la saleté plutôt qu'au mur.
- // L'aperçu des supports joint sert de guide et reflète notre expérience des 6 dernières années. Important : un « enduit » n'est pas toujours un « enduit », et une « peinture » n'est pas toujours une « peinture ». L'adhérence dépend de nombreux facteurs et varie selon le cas. Vérifiez soigneusement la situation sur place et effectuez les travaux préparatoires nécessaires. Le QR code renvoie vers un guide simple pour procéder en sécurité. Ce guide n'est pas exhaustif.
- // Respectez la distance de sécurité entre le bord extérieur et le mur indiquée par le fabricant de la plaque de cuisson. Par exemple, 5 cm.
- // Non adapté aux cuisinières à gaz ni aux fours avec sortie d'air arrière (rare).

SCANNEZ-MOI



fond

### Pose à sec sur peinture ou enduit :

Veillez noter que des décollements répétés peuvent aussi arracher des résidus d'enduit et de peinture qui se déposent sur la couche adhésive. Cela réduit fortement l'adhérence.

**Crédence de cuisine Pro** · Manufacturer Information & Responsible Person:  
StickerProfis Hubertus Pohlmann e.K. · Am Siedenkamp 31 · D-21640 Bliedersdorf  
[stickerprofis.de/contact](http://stickerprofis.de/contact)

## Installation Instructions for the PRO Kitchen Backsplash



1. **Mesure** Tout d'abord, vous devrez mesurer la surface de votre crédence de
2. **Retirez les fusibles!** Avant de retirer les caches des prises.

SCANNEZ-MOI  
Tutoriel vidéo

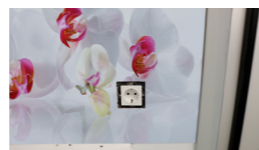
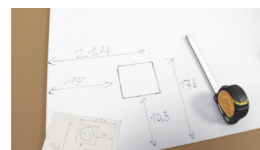


Des découpes parfaitement nettes  
avec les ciseaux Dahle et un cutter

Pour un résultat **optimal**, nous avons créé un **guide** pas à pas simple pour poser votre crédence.  
Vous préférez **improviser** ? En général, tout se passe très bien sans lire tout le guide.

### 3. Mesurer et découper les prises

C'est très simple : mesurer, marquer, puis découper.



SCANNEZ-MOI



Tutoriel vidéo

### 4. Préparer la surface pour collage humide

SCANNEZ-MOI

Tutoriel vidéo



Si vous posez la crédence sur des surfaces très lisses comme carrelage, verre ou film protège-carrelage, humidifiez la surface **juste avant avec un fin film d'eau** (sans grosses gouttes) : humidifiez un chiffon avec de l'eau savonneuse (peu de liquide vaisselle, sinon elle n'adhère pas et se décolle). Ainsi, sur surfaces lisses, vous pouvez repositionner ou retirer la crédence.

### 5. Finir

SCANNEZ-MOI

Lien d'aide



Angles muraux : découpez la crédence à la taille voulue et assemblez les pièces bord à bord. Si souhaité, utilisez du silicone neutre ou une cornière assortie du magasin de bricolage.

### Vous posez la crédence seul ?

*Voici comment faire.*

SCANNEZ-MOI



Tutoriel vidéo

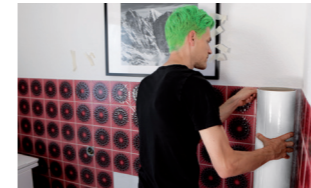
#### A. Retirer le film protecteur au dos

Incisez prudemment le film protecteur blanc au dos en bandes verticales d'environ 20 cm avec un cutter. **Attention** : ne coupez pas la couche adhésive blanche ni trop profondément, sinon cela se verra côté imprimé.

#### B. Assemblage

- B1 / Utilisez du ruban de masquage pour maintenir le dossier de cuisine dans la position souhaitée.
- B2 / Retirez la première bande de protection au dos et appuyez doucement.
- B3 / Procédez lentement jusqu'à l'extrémité du dossier. Continuez ensuite comme indiqué à l'étape

5. Finir



### Vous êtes deux ou trois ?

*Voici la méthode rapide.*

SCANNEZ-MOI



Tutoriel vidéo

#### A. Préparation comme décrit aux étapes 1, 2, 3 et 4

#### B. Assemblage

- B1 / Regardez les tutoriels vidéo, qui montrent des solutions pratiques de nos clients.
- B2 / Placez la crédence debout sur le plan de travail. Décollez le film protecteur blanc (ou rouge) au dos d'environ 10 cm au début et pressez le côté adhésif contre le mur.
- B3 / Une personne décolle lentement et régulièrement le film protecteur un peu plus, en tenant la crédence éloignée du mur. La seconde la presse légèrement contre le mur. Évitez les plis marqués.  
Avancez lentement dans le sens de pose.

5. Finir

