

## Tipps

// Es ist nicht nötig, die Küchenrückwand mit Kraft in Fugen oder Furchen zu drücken. Sie klebt auch so. Nicht anrakeln.

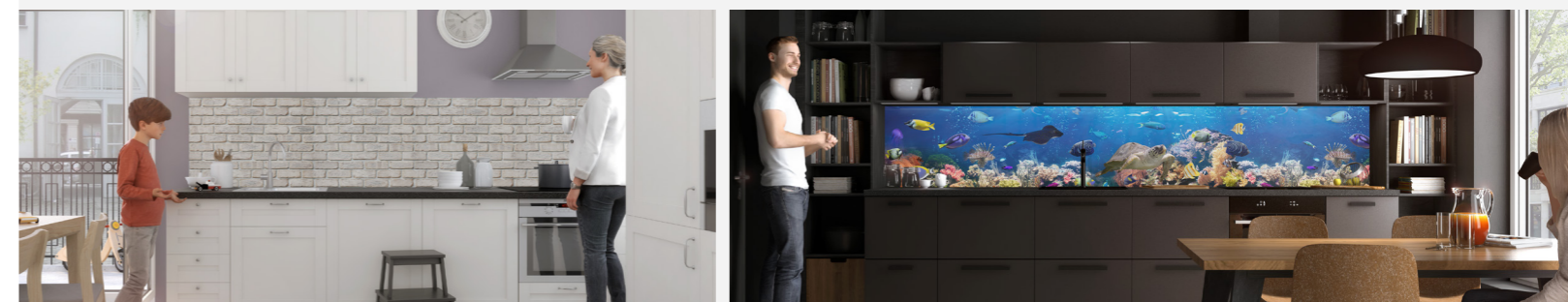
// Nach 24 Stunden ist die volle Klebkraft erreicht. Nach der Nassverklebung zieht sie an, sobald das Wasser verdunstet ist. Sollte sie sich von selbst lösen, war zu viel Spüli im Spiel (Nassverklebung). Hier dann die Küchenrückwand von vorne fixieren und ein paar Tage warten.

// Grobe Furchen und Kanten kannst du vorab mit Fugofill (entfernbar) glätten. Zum Erreichen einer perfekt spiegelebene Fläche sollten Unebenheiten gegebenenfalls vorbereitet werden.

// Reinigung: Kunststoff ist kratzempfindlicher als Glas oder Keramik. Damit du lange viel Freude mit deiner Küchenrückwand hast hier unsere Empfehlung: Reinige die Küchenrückwand mit einem Schwammtuch (kein Mikrofaser) und etwas Handspülmittel. Nach Wunsch mit einem Frotteetuch trocknen. Mit sauberen Reinigungstüchern und ohne viel Druck arbeiten.

// Wir empfehlen als Werkzeuge: Eine scharfe Schere Dahle 50010, den Cutter Olfa L5 (für Steckdosen) und Tesa Premium CLASSIC Kreppband.

// Vorab (rückseitige Schutzfolie dranlassen) lose an der Wand ausprobieren, wo möglicherweise „Problemzonen“ sein könnten.



## Untergründe: Übersicht & Hinweise

Untergrundart	Eignung	Immer vorab Haftung prüfen, und:
Feinputz, Feinspachtel, Gipskarton, Glattes Wand-Glasvlies	✓	Staub- & Sandfrei gereinigt GGf. mit Haftgrund vorbereiten (Test)
Gestrichene Wand	✓	Mit geeigneter Farbe gestrichene glatte Wand
Lackierte Fläche	✓	Nass-Verklebung
Fliesen	✓	Nass-Verklebung
Glas	✓	Nass-Verklebung
Alu-Dibond, Plexiglas	✓	Nass-Verklebung
MDF Platte	✓	GGf. Haftgrund verwenden
Raufaser-Tapete	?	Es kann funktionieren. Jedoch empfehlen wir hier unsere extra dafür entwickelte PREMIUM Version. Ggf. Montage Kleber verwenden.
OSB Platte, Rohes Holz		
Kratz-/ Spritz-Putz		Auf sehr groben Putzen (ab Korngr. 2-5) liegt das Produkt nur noch auf den Spitzen auf. Es besitzt dadurch automatisch nur noch 5-10% der Klebkraft. Ggf. mit Montage Kleber füllen.
Dicht- Schutz-Anstriche, Latexfarbe, Elefantenhaut		Spezialanstriche dienen dazu, dass nichts mehr daran haften bleiben soll.
Glas Strukturfaser-/ Metall-/ Schaumvlies-/ Lack-/ Vinyl-Tapete		Geprägte Spezialtapeten besitzen oft eine Versiegelung: Darauf „soll nichts kleben“. Untergrund mit etwas 100er Schleifpapier wieder haftfähig machen.
Fettiger / unsauberer Untergrund		z.B. alte Tapete, Raucherhaushalt
Looser Untergrund, krebende Farbe		z.B. loser Putz, abblätternde Farbe, Deko-Farbe mit stark kreideartigem Abrieb, Lehmputz
Untergründe mit Lotuseffekt und Nanoversiegelung		Darauf „soll nichts kleben“: Test durchführen, ob vorhanden.

## Aktuelle Beispiele unserer Kunden



Schreibe uns deine Erfahrungen mit dem Projekt „Küchenrückwand“, werde Teil der Community. Auch auf Instagram: #stickerprofis

## Kleb' los! Es macht Spass!

- // Einfach und schnell zu verkleben, Justieren ohne Rückstände
- // Video Tutorials zum einfachen Nachvollziehen der Arbeitsschritte
- // Hält überall\*: Fliesen, Feinputz, Gipskarton, gestrichene glatte Wand...
- // Hitzebeständig & Leicht zu Putzen
- // Rückstandsfrei Wiederablösbar
- // Zuschnitt mit einer scharfen Schere

## Wichtige Gebrauchs- und Sicherheitshinweise:

Im Vorwege zu beachten!



- // Die Ware ist vor dem Verarbeiten auf Schäden und Mängel zu überprüfen.
- // Beachte vor der Verarbeitung die Motivorientierung oben/unten (z.B. Schatten bei Steinen ist unten).
- // Achte während der gesamten Bearbeitung darauf, die Oberfläche nicht zu verkratzen
- // Die Ränder von Schnittkanten können scharfkantig sein - Schnittgefahr
- // Untergrund vor dem Verkleben säubern, da der Kleber sonst am Schmutz haftet und nicht an der Wand.
- // Die beigefügte Untergrund Übersicht dient als hilfreiche Orientierung und spiegelt unsere Erfahrung der letzten 6 Jahre wieder. Wichtig zu beachten: „Putz“ ist nicht immer gleich „Putz“ und „Farbe“ ist nicht immer gleich „Farbe“. Das Verkleben hängt von vielen Faktoren ab und kann von Fall zu Fall unterschiedlich sein. Bitte prüfe die jeweilige Lage vor Ort selbst gründlich und führe alle erforderlichen Vorarbeiten durch. Wir haben dafür einen gut verständlichen Wegweiser im QR Code verlinkt, der zeigt, wie du sicher vorgehen kannst. Da wir nicht jedes Szenario kennen: Ohne Anspruch auf Vollständigkeit.
- // Bitte beachte den vom Kochfeldhersteller angegebenen Sicherheitsabstand vom Außenrand zur Wand. Dieser beträgt beispielsweise 5 cm.
- // Ungeeignet für Gasherde und Öfen mit rückseitigem Wrasenausgang (selten).

SCAN MICH



Untergrund

### Trockenverklebung auf Farbe oder Putz:

Bitte beachte, dass mehrmaliges Ablösen dazu führen kann, dass sich Mörtel und Farbreste mit ablösen und auf die Klebeschicht setzen. Dies resultiert in einer deutlichen Verminderung der Klebkraft.

### Küchenrückwand Pro · Herstellerinformation & Verantwortliche Person:

StickerProfis Hubertus Pohlmann e.K. · Am Siedenkamp 31 · D-21640 Bliedersdorf  
[stickerprofis.de/kontakt](https://stickerprofis.de/kontakt)

## Verklebeanleitung Küchenrückwand PRO



1. Messen Zuerst benötigst du das Aufmaß der Fläche für deine Küchenrückwand.
2. Sicherungen raus! Bevor du die Steckdosenblenden demontierst.

SCAN MICH  
Video Tutorial

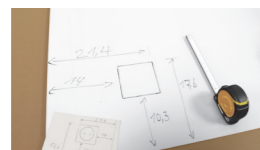


Perfekte Schnittkanten  
mit der Schere von Dahle und einem Cutter

Für das **optimale** Ergebnis haben wir unsere Erfahrungen als **Anleitung** zusammengestellt. So kannst du ganz einfach, Step by Step, deine Küchenrückwand verkleben. Für **Freestyler**: Auch ohne langes Lesen geht's **meist perfekt**.

### 3. Steckdosen ausmessen und ausschneiden

So geht es ganz einfach: Erst ausmessen, dann anzeichnen und zum Schluß ausschneiden.



SCAN MICH



Video Tutorial

### 4. Vorbereiten der Fläche bei Nassverklebung

SCAN MICH

Video Tutorial



Falls du auf glatten Oberflächen wie z.B. Fliesen, Glas... verklebst, muss diese kurz vorher mit einem Wasserfilm **ohne große Tropfen** benetzt werden: Befeuchte ein Tuch mit Spüli-Wasser (nicht zuviel Spüli, sonst klebt es gar nicht & fällt wieder ab). So kannst du für das Verkleben auf glatten Flächen die Küchenrückwand nachjustieren bzw. wieder ablösen.

### 5. Finish

SCAN MICH

Hilfe Link



Wanddecken: Trenne die Küchenrückwand auf und verklebe hier auf Stoß. Verwende auf Wunsch etwas neutralvernetzendes Silikon oder ein farblich passendes Winkelprofil aus dem Baumarkt.

## Verklebst du die Küchenrückwand allein?

Wir zeigen dir, wie es geht.

SCAN MICH



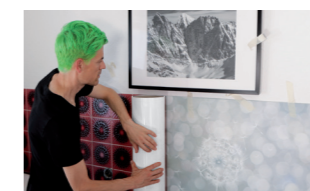
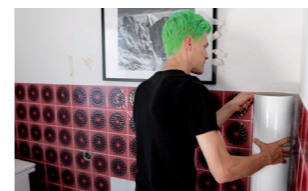
Video Tutorial

### A. Bearbeitung der rückseitigen Schutzfolie

Die weiße Schutzfolie auf der Rückseite in ca. 20 cm breiten Streifen senkrecht mit dem Cutter vorsichtig einritzen. **Achtung:** Nicht komplett einschneiden, damit es nicht auf der Motivseite zu sehen ist.

### B. Montage

- B1 / Die Küchenrückwand mit Hilfe von Malerkrepp an der ausgewählten Position fixieren.
- B2 / Den ersten Streifen auf der Rückseite abziehen und leicht andrücken. Danach den zweiten Streifen abziehen und wieder leicht andrücken.
- B3 / Bis zum Ende der Rückwand langsam vorarbeiten. Danach weiter unter Punkt **5. Finish**



## Seid ihr zu zweit oder zu dritt?

So kommt ihr schnell zum Ziel.

SCAN MICH



Video Tutorial

### A. Vorbereitung wie unter 1 / 2 / 3 und 4

### B. Montage

- B1 / Schaut Euch die Video Tutorials an, dort sind anschauliche Lösungen unserer Kunden gezeigt.
- B2 / Stelle die Küchenrückwand hochkant auf die Arbeitsplatte. Die rückseitige weiße (oder rote) Schutzfolie am Beginn ca. 10 cm abziehen und die Klebefläche an die Wand anlegen.
- B3 / Eine Person zieht jetzt kontinuierlich und langsam die Schutzfolie etwas weiter ab und hält die Rückwand von der Wand weg. Die zweite Person drückt locker an. Starkes Knicken vermeiden. Arbeitet euch langsam in Laufrichtung voran.
- B4 / Eine dritte Person kann prüfen, ob alles passt. Danach weiter unter Punkt **5. Finish**

