

Consigli

- // Non è necessario premere con forza il paraschizzi da cucina nelle fughe o scanalature. Aderisce da solo. Non lisciarlo con una spatola: poiché il materiale è rigido, gran parte dell'aria uscirà da sola. La colla si attiva con la pressione, quindi non premere subito troppo forte; applicalo solo leggermente.
- // La forza adesiva completa si raggiunge dopo 24 ore. Dopo la posa a umido, la colla farà presa non appena l'acqua sarà evaporata. Se si stacca da sola, è stato usato troppo detersivo per piatti (posa a umido). In tal caso, fissare il paraschizzi da cucina dalla parte anteriore e attendere qualche giorno.
- // Per ottenere una superficie liscia e a specchio, levigare se necessario eventuali irregolarità. Fughe e bordi ruvidi possono essere lisciati prima con Fugofill (rimovibile).
- // Pulizia: la plastica è più sensibile ai graffi rispetto a vetro o ceramica. Per goderti a lungo il tuo paraschizzi, consigliamo di pulirlo con una spugna (non in microfibra) e un po' di detersivo. Usa panni puliti ed evita di esercitare troppa pressione.
- // Consigliamo i seguenti attrezzi: forbici Dahle 50010, taglierino Olfa L5 (per le prese elettriche) e nastro adesivo Tesa Premium CLASSIC. Se non riesci a ritagliare la presa dopo aver inciso 2-3 volte, il taglierino è troppo smussato! (Vedi il video "Perfect Cut Edges")
- // Prima provalo senza fissarlo alla parete (con la pellicola protettiva sul retro) per vedere dove ci sono "punti critici."



Ideale per appartamenti in affitto:

Rimovibile, per superfici piastrellate.

Vuoi rimuovere rapidamente il paraschizzi quando traslochi?

Puoi fissarlo con la nostra "pellicola proteggi-piastrelle" rimovibile. Applica prima la pellicola sotto, poi applica sopra il paraschizzi Premium da cucina. La quantità di "pellicola proteggi-piastrelle" necessaria dipende dalla lunghezza del paraschizzi. Nota che questa soluzione va usata solo su superfici completamente lisce, come piastrelle o vetro. Consigliamo prima una prova di adesione con un pezzetto di "pellicola proteggi-piastrelle": se cade quasi da sola, la nostra "pellicola proteggi-piastrelle" non serve. Provala.

SCANNAMI



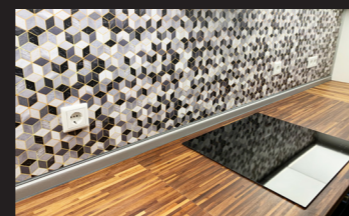
Link per l'ordine

La nostra versione PRO, con adesivo più debole, è rimovibile

Se passi alla versione PRO (opaca), rimovibile dalle piastrelle, saremo lieti di sostituirla gratis.

Premium Kitchen Backsplash · Informazioni sul produttore e persona di contatto
StickerProfis Hubertus Pohlmann e.K. · Am Siedenkamp 31 · D-21640 Bliedersdorf
stickerprofis.de/contact

Corrente Esempi dei nostri clienti



Condividi con noi la tua esperienza col progetto "Kitchen Backsplash" ed entra nella community. Anche su Instagram: #stickerprofis

Mettiti all'opera! È divertente!

- // Rapida e facile da applicare
- // Tutorial video per seguire i passaggi
- // Aderisce a ogni superficie *: carta ruvida, intonaco, piastrelle, cemento, cartongesso, pittura
- // Non servono attrezzi speciali
- // Tagliare con forbici affilate

Istruzioni importanti per l'uso e precauzioni di sicurezza:

Si prega di notare quanto segue!

- // Controllare la merce per danni e difetti prima della lavorazione.
- // Prima della lavorazione, osservare l'orientamento dell'immagine (es. le ombre sulle pietre sono in basso).
- // Fare attenzione a non graffiare la superficie durante il lavoro.
- // I bordi tagliati possono essere affilati – rischio di tagli.
- // Se il paraschizzi viene montato a secco su superfici asciutte, deve aderire bene già al primo tentativo – meglio posizionarlo prima senza togliere la pellicola protettiva sul retro.
- // Su superfici resistenti ad acqua e macchie (es. pittura al latte/silicato), carta da parati sigillata in vinile/fibra di vetro/lacca/metallo/schiuma, legno grezzo, intonaco fresco e pittura sfarinante, verificare prima l'adesione. Buono a sapersi: molte superfici problematiche possono passare da "scarsa" a "buona adesione". Vedi il consiglio online (codice QR) per maggiori informazioni.
- // Su pareti appena intonacate, usare sempre un primer e assicurarsi che la superficie sia senza polvere.
- // Rispettare la distanza di sicurezza indicata dal produttore del piano cottura tra bordo esterno e parete. Per esempio, 5 cm. Non posizionare il pannello in vetro davanti a fonti di calore intenso.
- // Nota: usando pentole, bollitori ecc., l'apertura da cui esce il vapore non deve essere sempre rivolta verso il paraschizzi.
- // Rispettare la distanza di sicurezza dalle pareti indicata dai produttori di tostapane, friggitorie ecc.

Un altro punto importante:

- // Srotola il paraschizzi e lascialo distendere per la notte.
- // Se usi un design chiaro su fughe scure, dipingi prima le fughe di bianco se necessario.
- // Non adatto a fornelli a gas e forni con sfiato posteriore (raro).
- // Stacca con cautela la pellicola protettiva senza danneggiare l'adesivo.

SCANNAMI



Sotterraneo

4. Preparare la superficie per l'incollaggio a umido

SCANNAMI

Tutorial video



Se applichi il paraschizzi su superfici molto lisce, come piastrelle, vetro o pellicola protetti-piastrelle, inumidisci la superficie poco prima con un sottile velo d'acqua (senza gocce grandi): inumidisci un panno con acqua e sapone (non usare troppo detersivo, altrimenti non aderisce e si stacca). Così, su superfici lisce, puoi riposizionare o rimuovere il paraschizzi.

5. Fine

SCANNAMI

Link di aiuto



Angoli parete: taglia il paraschizzi su misura e accosta qui i pezzi. Se vuoi, usa silicone neutro o un profilo angolare coordinato del fai da te.

Installi il paraschizzi da solo?

Ti mostriamo come fare.

SCANNAMI



Tutorial video

A. Rimozione della pellicola protettiva sul retro

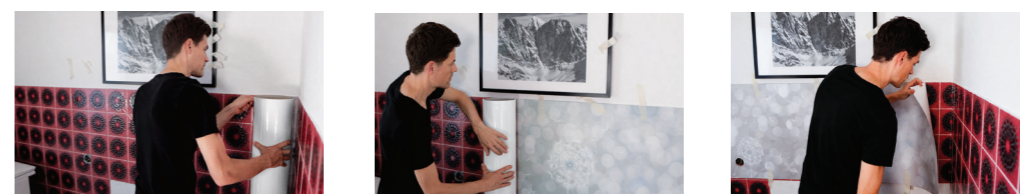
Incidì con cautela la pellicola protettiva bianca sul retro in strisce verticali larghe circa 20 cm con un cutter.

Attenzione: non tagliare lo strato adesivo bianco né troppo in profondità, altrimenti si vedrà sul lato stampato.

B. Montaggio

- B1 / Fissa il paraschizzi nella posizione desiderata con nastro da pittore.
- B2 / Stacca la prima striscia dal retro e premila delicatamente. Poi stacca la seconda striscia e premi di nuovo delicatamente.
- B3 / Procedi lentamente fino alla fine del paraschizzi. Poi continua come descritto al punto

5. Fine



Istruzioni di montaggio per paraschizzi PREMIUM



1. Misura Prima misura l'area per il paraschizzi.
2. Togli i fusibili! Prima di rimuovere le placche delle prese.

SCANNAMI
Tutorial video

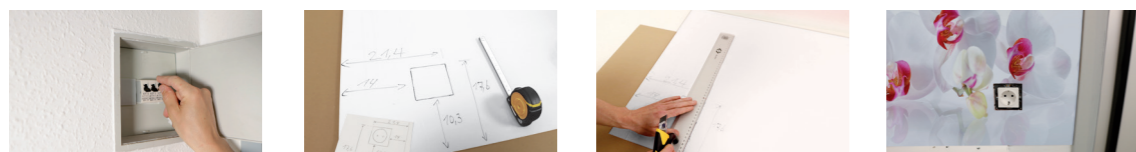


Tagli perfetti e puliti
con forbici Dahle e cutter

Per ottenere il **miglior risultato**, abbiamo creato una semplice **guida** passo passo per montare il tuo paraschizzi. Preferisci **improvvisare**? Di solito riesce **perfettamente** anche senza leggere tutta la guida.

3. Misura e ritaglia le prese

È davvero facile: prima misura, poi segna e infine ritaglia.



SCANNAMI



Tutorial video

Siete in due o tre?

Ecco come procedere rapidamente.

SCANNAMI



Tutorial video

A. Preparazione come descritto nei punti 1, 2, 3 e 4

B. Montaggio

- B1 / Guarda i Tutorial video, con soluzioni pratiche dei nostri clienti.
- B2 / Appoggia il paraschizzi in verticale sul piano di lavoro. Stacca la pellicola protettiva bianca (o rossa) sul retro per circa 10 cm all'inizio e premi il lato adesivo contro la parete.
- B3 / Una persona deve staccare lentamente e in modo uniforme la pellicola protettiva, tenendo il paraschizzi lontano dalla parete. La seconda persona lo preme leggermente contro la parete. Evita pieghe forti. Procedi lentamente nella direzione di montaggio.

5. Fine

